



PRÉFET DE L'ESSONNE

PREFECTURE

DIRECTION DES RELATIONS
AVEC LES COLLECTIVITES LOCALES
BUREAU DES ENQUETES PUBLIQUES,
DES ACTIVITES FONCIERES ET INDUSTRIELLES

ARRÊTÉ PREFECTORAL

n°2016-PREF/DRCL/BEPAFI/SSPILL/ 175 du 30 mars 2016
instituant des servitudes d'utilité publique prenant en compte la maîtrise des risques
autour des canalisations de transport de gaz naturel ou assimilé, d'hydrocarbures et de produits
chimiques sur la commune de GRIGNY

Le Préfet de l' ESSONNE,
Chevalier de la Légion d'Honneur,
Officier de l'Ordre National du Mérite,

Vu le code de l'environnement, et notamment ses articles L.555-16, R.555-30 et R.555-31,

Vu le code de l'urbanisme, notamment ses articles L.101-2, L.132-1, L.132-2, L.151-43, L.153-60, L.161-1, L.163-10 et R.431-16,

Vu le code de la construction et de l'habitation, notamment ses articles R.122-22 et R.123-46,

Vu le décret n° 2004-374 du 29 avril 2004 modifié, relatif aux pouvoirs des Préfets, à l'organisation et à l'action des services de l'Etat dans les régions et départements,

Vu le décret du 25 juillet 2013 portant nomination de M. Bernard SCHMELTZ, en qualité de Préfet de l'Essonne,

Vu le décret du 20 novembre 2014 portant nomination de M. David PHILOT, en qualité de secrétaire général de la préfecture de l'Essonne,

Vu l'arrêté préfectoral n° 2015-PREF-MCP-025 du 31 juillet 2015 portant délégation de signature à M. David PHILOT, Secrétaire Général de la préfecture de l'Essonne, Sous-Préfet de l'arrondissement chef-lieu,

Vu l'arrêté du 5 mars 2014 définissant les modalités d'application du chapitre V du titre V du livre V du code de l'environnement et portant règlement de la sécurité des canalisations de transport de gaz naturel ou assimilé, d'hydrocarbures et de produits chimiques,

Vu le rapport de la Direction régionale et interdépartementale de l'environnement et de l'énergie, en date du 31 août 2015,

Vu l'avis émis par le Conseil départemental de l'environnement et des risques sanitaires et technologiques de l' ESSONNE le 17 mars 2016,

Considérant que les canalisations de transport de gaz naturel ou assimilé, d'hydrocarbures et de produits chimiques, en service à la date de l'entrée en vigueur des articles R.555-1 et suivants du code de l'environnement, doivent faire l'objet d'institution de servitudes d'utilité publique relatives à la maîtrise de l'urbanisation en raison des dangers et des inconvénients qu'elles présentent,

Sur proposition du Secrétaire Général de la Préfecture de l' ESSONNE ;

ARRETE

Article 1^{er}

Selon l'article L.555-16 du code de l'environnement, les périmètres à l'intérieur desquels les dispositions en matière de maîtrise de l'urbanisation s'appliquent sont déterminés par les risques susceptibles d'être créés par une canalisation de transport en service, notamment les risques d'incendie, d'explosion ou d'émanation de produits toxiques, menaçant gravement la santé ou la sécurité des personnes.

En application de l'article R.555-30 b) du code de l'environnement, des servitudes d'utilité publique (SUP) sont instituées dans les zones d'effets générées par les phénomènes dangereux susceptibles de se produire à partir des canalisations de transport décrites ci-après, conformément aux distances figurant dans les tableaux ci-dessous et reproduites sur la carte annexée au présent arrêté (1).

Seules les distances SUP1 sont reproduites dans la carte annexée au présent arrêté. Les restrictions supplémentaires fixées par l'article 2 pour les projets d'urbanisme dont l'emprise atteint les SUP 2 ou 3 sont mises en œuvre dans le cadre de l'instruction de l'analyse de compatibilité obligatoire pour tout projet dont l'emprise atteint la SUP 1.

NOTA :En cas d'écart entre les valeurs des distances SUP figurant dans les tableaux ci-dessous et la représentation cartographique des SUP telle qu'annexée au présent arrêté, les valeurs des tableaux font foi, appliquées au tracé réel des canalisations concernées.

Ouvrages concernant la commune de Grigny (91286) :

1. CANALISATIONS DE TRANSPORT DE GAZ NATUREL ET ASSIMILES EXPLOITÉES PAR LA SOCIETE GRTGAZ dont le siège social est situé 6, rue Raoul Nordling, 92270 BOIS-COLOMBES,

Type d'ouvrage	Nom	Implantation	PMS	DN	Longueur dans la commune (en km)	Distances SUP en mètres (de part et d'autre de la canalisation)			Influence
						SUP1	SUP2	SUP3	
Canalisation	DN300-250-2001-MAC_CORMICK_DP-SAVIGNY_DP	ENTERRE	40.0	300	1.45411	70	5	5	traversant
Canalisation	DN150-1974-FLEURY_SAINTE_GENEVIEVE_C0580-VIRY_CHATILLON_P0450	ENTERRE	40.0	150		30	5	5	impactant
Canalisation	DN150/100-1960-VIRY_CHATILLON_Grande_Borne-MAC_CORMICK_Liaison_DP	ENTERRE	40.0	150	0.11982	30	5	5	traversant
Canalisation	DN150/100-1960-VIRY_CHATILLON_Grande_Borne-MAC_CORMICK_Liaison_DP	ENTERRE	40.0	150	1.70244	30	5	5	traversant
Canalisation	DN150/100-1960-VIRY_CHATILLON_Grande_Borne-MAC_CORMICK_Liaison_DP	AERIEN	40.0	150	0.0294655	30	10	10	traversant
Canalisation	DN150/100-1960-VIRY_CHATILLON_Grande_Borne-MAC_CORMICK_Liaison_DP	ENTERRE	40.0	150	0.0139383	30	5	5	traversant
Canalisation	DN100-1971-GRIGNY_TUILERIE	ENTERRE	40.0	100	0.110851	15	5	5	traversant
Installation Annexe	GRIGNY TUILERIE - 91286					12	8	8	traversant

2. **CANALISATIONS DE TRANSPORT D'HYDROCARBURES EXPLOITÉES PAR LA SOCIETE DES TRANSPORTS PETROLIERS PAR PIPELINE (TRAPIL) dont le siège social est situé 7-9, rue des Frères Morane, 75738 PARIS Cedex 15,**

Type d'ouvrage	Nom	Implantation	PMS	DN	Longueur dans la commune (en km)	Distances SUP en mètres (de part et d'autre de la canalisation)			Influence
						SUP1	SUP2	SUP3	
Canalisation	Athis Mons-Grigny 10"(S59-T14)	ENTERRE	57.3	254	1.1457	135	15	10	traversant
Canalisation	Grigny-Grandpuits 12"(GP-T14)	ENTERRE	72.4	305	0.238369	125	15	10	traversant
Installation Annexe	Installation annexe de Grigny (T14)					65	35	35	traversant
Installation Annexe	Dépôt de Grigny					40	25	25	traversant

Article 2

Conformément à l'article R.555-30 b) du code de l'environnement, les servitudes sont les suivantes, en fonction des zones d'effets :

Servitude SUP1 :

La délivrance d'un permis de construire relatif à un établissement recevant du public susceptible de recevoir plus de 100 personnes ou à un immeuble de grande hauteur est subordonnée à la fourniture d'une analyse de compatibilité ayant reçu l'avis favorable du transporteur ou, en cas d'avis défavorable du transporteur, l'avis favorable du Préfet rendu au vu de l'expertise mentionnée au III de l'article R.555-31 du code de l'environnement.

L'analyse de compatibilité, prévue à l'article R431-16 j) du code de l'urbanisme, est établie conformément aux dispositions de l'arrêté ministériel du 5 mars 2014 susvisé.

Servitude SUP2 :

L'ouverture d'un établissement recevant du public susceptible de recevoir plus de 300 personnes ou d'un immeuble de grande hauteur est interdite.

Servitude SUP3 :

L'ouverture d'un établissement recevant du public susceptible de recevoir plus de 100 personnes ou d'un immeuble de grande hauteur est interdite.

Article 3

Conformément à l'article R.555-46 du code de l'environnement, le maire informe le transporteur de tout permis de construire ou certificat d'urbanisme (d'information ou opérationnel) délivré dans l'une des zones définies à l'article 2.

Article 4

Les servitudes instituées par le présent arrêté sont annexées aux plans locaux d'urbanisme et aux cartes communales des communes concernées conformément aux articles L.151-43, L.153-60, L.161-1 et L.163-10 du code de l'urbanisme.

Article 5

En application de l'article R.555-53 du code de l'environnement, le présent arrêté sera publié au recueil des actes administratifs et sur le site internet de la Préfecture de l'ESSONNE et adressé au maire de la commune de Grigny.

Il sera également publié au recueil des actes administratifs de la Préfecture de l'Essonne.

Article 6

Cet arrêté pourra faire l'objet d'un recours contentieux auprès du tribunal administratif de Versailles dans un délai de deux mois à compter de sa publication.

Article 7

Le Secrétaire Général de la Préfecture de l' ESSONNE, le président de l'établissement public compétent ou le maire de la commune de Grigny, le Directeur Départemental des Territoires de l' ESSONNE, le Directeur Régional et Interdépartemental de l'Environnement et de l'Énergie sont chargés chacun en ce qui le concerne de l'exécution du présent arrêté dont une copie leur sera adressée, ainsi qu'au Directeur Général de GRTgaz et au Directeur Général de Société des Transports Pétroliers par Pipeline (TRAPIL).

Pour le Préfet, et par délégation,
Le Secrétaire Général,



David PHIOT

(1) La carte des servitudes d'utilité publique annexée au présent arrêté peut être consultée dans les services de la Préfecture de l' ESSONNE et de la Direction Régionale et Interdépartementale de l'Environnement et de l'Énergie ainsi que dans la mairie (ou l'établissement public compétent) de la commune concernée.

ANNEXE 1 : Servitudes d'utilité publique autour des canalisations de transport de matières dangereuses concernant la commune de Grigny



ANNEXE 2 : Définitions

PMS : Pression Maximale de Service de la canalisation

DN : Diamètre Nominal de la canalisation.

Distances SUP : Distances en mètres de part et d'autre de la canalisation définissant les limites des zones concernées par les servitudes d'utilité publique. En cas d'écart entre les valeurs des distances SUP figurant dans le(s) tableau(x) de l'article 1 du présent arrêté et la représentation cartographique des SUP telle qu'annexée au présent arrêté (annexe 1), les valeurs du(es) tableau(x) font foi, appliquées au tracé réel des canalisations concernées.

Distance SUP 1 : cette distance correspond à la zone d'effets létaux (PEL) du phénomène dangereux de référence majorant au sens de l'article R.555-39 du code de l'environnement

Distance SUP 2 : cette distance correspond à la zone d'effets létaux (PEL) du phénomène dangereux de référence réduit au sens de l'article R.555-39 du code de l'environnement

Distance SUP 3 : cette distance correspond à la zone d'effets létaux significatifs (ELS) du phénomène dangereux de référence réduit au sens de l'article R.555-39 du code de l'environnement



PRÉFET DE L'ESSONNE

PREFECTURE

DIRECTION DES RELATIONS
AVEC LES COLLECTIVITES LOCALES
BUREAU DES ENQUETES PUBLIQUES,
DES ACTIVITES FONCIERES ET INDUSTRIELLES

ARRÊTÉ PREFECTORAL

**n°2016-PREF/DRCL/BEPAFI/SSPILL/ 176 du 30 mars 2016
instituant des servitudes d'utilité publique prenant en compte la maîtrise des risques
autour des canalisations de transport de gaz naturel ou assimilé, d'hydrocarbures et de produits
chimiques sur la commune de Juvisy-sur-Orge**

**Le Préfet de l' ESSONNE,
Chevalier de la Légion d'Honneur,
Officier de l'Ordre National du Mérite,**

Vu le code de l'environnement, et notamment ses articles L.555-16, R.555-30 et R.555-31,

Vu le code de l'urbanisme, notamment ses articles L.101-2, L.132-1, L.132-2, L.151-43, L.153-60, L.161-1, L.163-10 et R.431-16,

Vu le code de la construction et de l'habitation, notamment ses articles R.122-22 et R.123-46,

Vu le décret n° 2004-374 du 29 avril 2004 modifié, relatif aux pouvoirs des Préfets, à l'organisation et à l'action des services de l'Etat dans les régions et départements,

Vu le décret du 25 juillet 2013 portant nomination de M. Bernard SCHMELTZ, en qualité de Préfet de l'Essonne,

Vu le décret du 20 novembre 2014 portant nomination de M. David PHILOT, en qualité de secrétaire général de la préfecture de l'Essonne,

Vu l'arrêté préfectoral n° 2015-PREF-MCP-025 du 31 juillet 2015 portant délégation de signature à M. David PHILOT, Secrétaire Général de la préfecture de l'Essonne, Sous-Préfet de l'arrondissement chef-lieu,

Vu l'arrêté du 5 mars 2014 définissant les modalités d'application du chapitre V du titre V du livre V du code de l'environnement et portant règlement de la sécurité des canalisations de transport de gaz naturel ou assimilé, d'hydrocarbures et de produits chimiques,

Vu le rapport de la Direction régionale et interdépartementale de l'environnement et de l'énergie, en date du 31 août 2015,

Vu l'avis émis par le Conseil départemental de l'environnement et des risques sanitaires et technologiques de l' ESSONNE le 17 mars 2016,

Considérant que les canalisations de transport de gaz naturel ou assimilé, d'hydrocarbures et de produits chimiques, en service à la date de l'entrée en vigueur des articles R.555-1 et suivants du code de l'environnement, doivent faire l'objet d'institution de servitudes d'utilité publique relatives à la maîtrise de l'urbanisation en raison des dangers et des inconvénients qu'elles présentent,

Sur proposition du Secrétaire Général de la Préfecture de l' ESSONNE ;

ARRETE

Article 1^{er}

Selon l'article L.555-16 du code de l'environnement, les périmètres à l'intérieur desquels les dispositions en matière de maîtrise de l'urbanisation s'appliquent sont déterminés par les risques susceptibles d'être créés par une canalisation de transport en service, notamment les risques d'incendie, d'explosion ou d'émanation de produits toxiques, menaçant gravement la santé ou la sécurité des personnes.

En application de l'article R.555-30 b) du code de l'environnement, des servitudes d'utilité publique (SUP) sont instituées dans les zones d'effets générées par les phénomènes dangereux susceptibles de se produire à partir des canalisations de transport décrites ci-après, conformément aux distances figurant dans les tableaux ci-dessous et reproduites sur la carte annexée au présent arrêté (1).

Seules les distances SUP1 sont reproduites dans la carte annexée au présent arrêté. Les restrictions supplémentaires fixées par l'article 2 pour les projets d'urbanisme dont l'emprise atteint les SUP 2 ou 3 sont mises en œuvre dans le cadre de l'instruction de l'analyse de compatibilité obligatoire pour tout projet dont l'emprise atteint la SUP 1.

NOTA :En cas d'écart entre les valeurs des distances SUP figurant dans les tableaux ci-dessous et la représentation cartographique des SUP telle qu'annexée au présent arrêté, les valeurs des tableaux font foi, appliquées au tracé réel des canalisations concernées.

Ouvrages concernant la commune de Juvisy-sur-Orge (91326) :

1. **CANALISATIONS DE TRANSPORT DE GAZ NATUREL ET ASSIMILES EXPLOITÉES PAR LA SOCIETE GRTGAZ dont le siège social est situé 6, rue Raoul Nordling, 92270 BOIS-COLOMBES,**

Type d'ouvrage	Nom	Implantation	PMS	DN	Longueur dans la commune (en km)	Distances SUP en mètres (de part et d'autre de la canalisation)			Influence
						SUP1	SUP2	SUP3	
Canalisation	DN200/150-1955-VIRY_CHATILLON - VILLENEUVE_LE_ROI	ENTERRE	20.9	200	0.374903	25	5	5	traversant
Canalisation	DN100/80-1967-JUVISY_PONT-DRAVEL	ENTERRE	20.9	100	0.0674981	10	5	5	traversant
Canalisation	DN100/80-1967-JUVISY_PONT-DRAVEL	ENTERRE	20.9	100	0.0256704	10	5	5	traversant
Canalisation	DN100/80-1967-JUVISY_PONT-DRAVEL	AERIEN	20.9	100	0.10751	10	8	8	traversant
Canalisation	DN80-1999-JUVISY/ORGE_PONT	ENTERRE	20.9	80	0.00898963	10	5	5	traversant
Canalisation	DN200/150-1955-VIRY_CHATILLON - VILLENEUVE_LE_ROI	ENTERRE	20.9	200	0.658777	25	5	5	traversant
Canalisation	DN150/100-1974-ATHIS_MONS_NOYER_RENARD	ENTERRE	40.0	150	0.333936	30	5	5	traversant
Canalisation	DN100-1992-JUVISY_S/ORGE_RUE_PETIT	ENTERRE	40.0	100	0.0803078	15	5	5	traversant
Canalisation	DN150/100-1974-ATHIS_MONS_Noyer_Renard	ENTERRE	40.0	150	0.718658	30	5	5	traversant
Installation Annexe	JUVISY-SUR-ORGE PONT. - 91326					12	8	8	traversant
Installation Annexe	JUVISY-SUR-ORGE RUE PETIT. - 91326					12	8	8	traversant

2. **CANALISATIONS DE TRANSPORT D'HYDROCARBURES EXPLOITÉES PAR LA SOCIÉTÉ DES TRANSPORTS PÉTROLIERS PAR PIPELINE (TRAPIL) dont le siège social est situé 7-9, rue des Frères Morane, 75738 PARIS Cedex 15,**

Type d'ouvrage	Nom	Implantation	PMS	DN	Longueur dans la commune (en km)	Distances SUP en mètres (de part et d'autre de la canalisation)			Influence
						SUP1	SUP2	SUP3	
Canalisation	Athis Mons-Grigny 10"(S59-T14)	ENTERRE	57.3	254	0.993174	135	15	10	traversant

Article 2

Conformément à l'article R.555-30 b) du code de l'environnement, les servitudes sont les suivantes, en fonction des zones d'effets :

Servitude SUP1 :

La délivrance d'un permis de construire relatif à un établissement recevant du public susceptible de recevoir plus de 100 personnes ou à un immeuble de grande hauteur est subordonnée à la fourniture d'une analyse de compatibilité ayant reçu l'avis favorable du transporteur ou, en cas d'avis défavorable du transporteur, l'avis favorable du Préfet rendu au vu de l'expertise mentionnée au III de l'article R.555-31 du code de l'environnement. L'analyse de compatibilité, prévue à l'article R431-16 j) du code de l'urbanisme, est établie conformément aux dispositions de l'arrêté ministériel du 5 mars 2014 susvisé.

Servitude SUP2 :

L'ouverture d'un établissement recevant du public susceptible de recevoir plus de 300 personnes ou d'un immeuble de grande hauteur est interdite.

Servitude SUP3 :

L'ouverture d'un établissement recevant du public susceptible de recevoir plus de 100 personnes ou d'un immeuble de grande hauteur est interdite.

Article 3

Conformément à l'article R.555-46 du code de l'environnement, le maire informe le transporteur de tout permis de construire ou certificat d'urbanisme (d'information ou opérationnel) délivré dans l'une des zones définies à l'article 2.

Article 4

Les servitudes instituées par le présent arrêté sont annexées aux plans locaux d'urbanisme et aux cartes communales des communes concernées conformément aux articles L.151-43, L.153-60, L.161-1 et L.163-10 du code de l'urbanisme.

Article 5

En application de l'article R.555-53 du code de l'environnement, le présent arrêté sera publié au recueil des actes administratifs et sur le site internet de la Préfecture de l'ESSONNE et adressé au maire de la commune de Juvisy-sur-Orge.

Il sera également publié au recueil des actes administratifs de la Préfecture de l'Essonne.

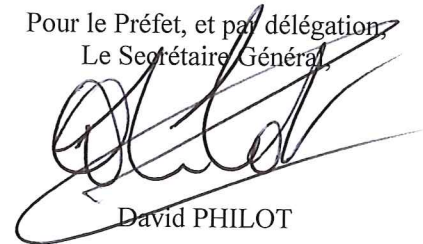
Article 6

Cet arrêté pourra faire l'objet d'un recours contentieux auprès du tribunal administratif de Versailles dans un délai de deux mois à compter de sa publication.

Article 7

Le Secrétaire Général de la Préfecture de l' ESSONNE, le président de l'établissement public compétent ou le maire de la commune de Juvisy-sur-Orge, le Directeur Départemental des Territoires de l' ESSONNE, le Directeur Régional et Interdépartemental de l'Environnement et de l'Énergie sont chargés chacun en ce qui le concerne de l'exécution du présent arrêté dont une copie leur sera adressée, ainsi qu'à Madame la Sous-Préfète de Palaiseau au Directeur Général de GRTgaz et au Directeur Général de Société des Transports Pétroliers par Pipeline (TRAPIL).

Pour le Préfet, et par délégation,
Le Secrétaire Général,

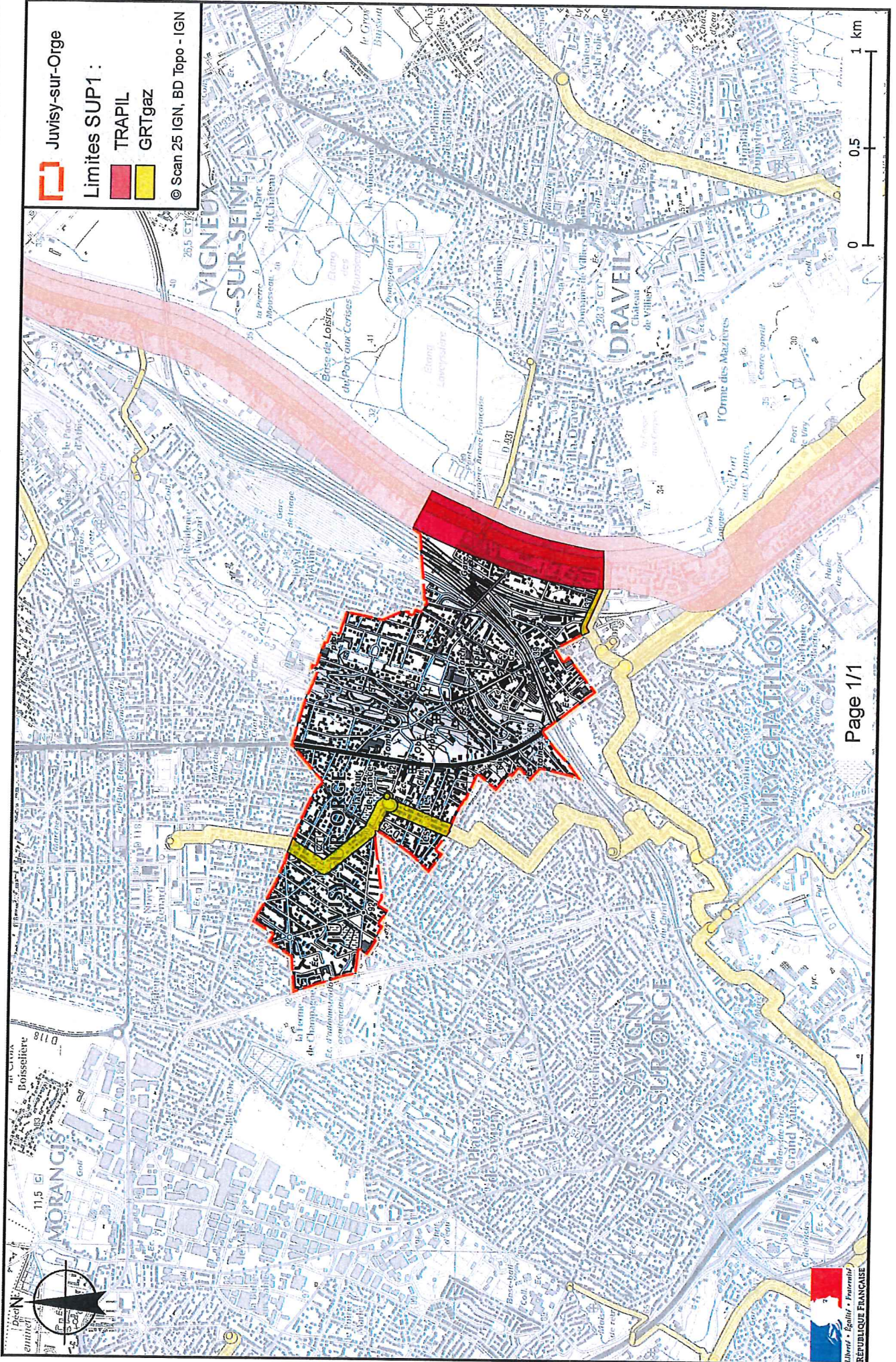


David PHILOT

(1) La carte des servitudes d'utilité publique annexée au présent arrêté peut être consultée dans les services de la Préfecture de l' ESSONNE et de la Direction Régionale et Interdépartementale de l'Environnement et de l'Énergie ainsi que dans la mairie (ou l'établissement public compétent) de la commune concernée.

ANNEXE 1 : Servitudes d'utilité publique autour des canalisations de transport de matières dangereuses concernant la commune de Juvisy-sur-Orge

Servitudes d'utilité publique autour des canalisations de transport de matières dangereuses



ANNEXE 2 : Définitions

PMS : Pression Maximale de Service de la canalisation

DN : Diamètre Nominal de la canalisation.

Distances SUP : Distances en mètres de part et d'autre de la canalisation définissant les limites des zones concernées par les servitudes d'utilité publique. En cas d'écart entre les valeurs des distances SUP figurant dans le(s) tableau(x) de l'article 1 du présent arrêté et la représentation cartographique des SUP telle qu'annexée au présent arrêté (annexe 1), les valeurs du(es) tableau(x) font foi, appliquées au tracé réel des canalisations concernées.

Distance SUP 1 : cette distance correspond à la zone d'effets létaux (PEL) du phénomène dangereux de référence majorant au sens de l'article R.555-39 du code de l'environnement

Distance SUP 2 : cette distance correspond à la zone d'effets létaux (PEL) du phénomène dangereux de référence réduit au sens de l'article R.555-39 du code de l'environnement

Distance SUP 3 : cette distance correspond à la zone d'effets létaux significatifs (ELS) du phénomène dangereux de référence réduit au sens de l'article R.555-39 du code de l'environnement



PRÉFET DE L'ESSONNE

PREFECTURE

DIRECTION DES RELATIONS
AVEC LES COLLECTIVITES LOCALES
BUREAU DES ENQUETES PUBLIQUES,
DES ACTIVITES FONCIERES ET INDUSTRIELLES

ARRÊTÉ PREFECTORAL

**n°2016-PREF/DRCL/BEPAFI/SSPILL/ 177 du 30 mars 2016
instituant des servitudes d'utilité publique prenant en compte la maîtrise des risques
autour des canalisations de transport de gaz naturel ou assimilé, d'hydrocarbures et de produits
chimiques sur la commune de Le Coudray-Montceaux**

**Le Préfet de l' ESSONNE,
Chevalier de la Légion d'Honneur,
Officier de l'Ordre National du Mérite,**

Vu le code de l'environnement, et notamment ses articles L.555-16, R.555-30 et R.555-31,

Vu le code de l'urbanisme, notamment ses articles L.101-2, L.132-1, L.132-2, L.151-43, L.153-60, L.161-1, L.163-10 et R.431-16,

Vu le code de la construction et de l'habitation, notamment ses articles R.122-22 et R.123-46,

Vu le décret n° 2004-374 du 29 avril 2004 modifié, relatif aux pouvoirs des Préfets, à l'organisation et à l'action des services de l'Etat dans les régions et départements,

Vu le décret du 25 juillet 2013 portant nomination de M. Bernard SCHMELTZ, en qualité de Préfet de l'Essonne,

Vu le décret du 20 novembre 2014 portant nomination de M. David PHILOT, en qualité de secrétaire général de la préfecture de l'Essonne,

Vu l'arrêté préfectoral n° 2015-PREF-MCP-025 du 31 juillet 2015 portant délégation de signature à M. David PHILOT, Secrétaire Général de la préfecture de l'Essonne, Sous-Préfet de l'arrondissement chef-lieu,

Vu l'arrêté du 5 mars 2014 définissant les modalités d'application du chapitre V du titre V du livre V du code de l'environnement et portant règlement de la sécurité des canalisations de transport de gaz naturel ou assimilé, d'hydrocarbures et de produits chimiques,

Vu le rapport de la Direction régionale et interdépartementale de l'environnement et de l'énergie, en date du 31 août 2015,

Vu l'avis émis par le Conseil départemental de l'environnement et des risques sanitaires et technologiques de l' ESSONNE le 17 mars 2016,

Considérant que les canalisations de transport de gaz naturel ou assimilé, d'hydrocarbures et de produits chimiques, en service à la date de l'entrée en vigueur des articles R.555-1 et suivants du code de l'environnement, doivent faire l'objet d'institution de servitudes d'utilité publique relatives à la maîtrise de l'urbanisation en raison des dangers et des inconvénients qu'elles présentent,

Sur proposition du Secrétaire Général de la Préfecture de l' ESSONNE ;

ARRETE

Article 1^{er}

Selon l'article L.555-16 du code de l'environnement, les périmètres à l'intérieur desquels les dispositions en matière de maîtrise de l'urbanisation s'appliquent sont déterminés par les risques susceptibles d'être créés par une canalisation de transport en service, notamment les risques d'incendie, d'explosion ou d'émanation de produits toxiques, menaçant gravement la santé ou la sécurité des personnes.

En application de l'article R.555-30 b) du code de l'environnement, des servitudes d'utilité publique (SUP) sont instituées dans les zones d'effets générées par les phénomènes dangereux susceptibles de se produire à partir des canalisations de transport décrites ci-après, conformément aux distances figurant dans les tableaux ci-dessous et reproduites sur la carte annexée au présent arrêté (1).

Seules les distances SUP1 sont reproduites dans la carte annexée au présent arrêté. Les restrictions supplémentaires fixées par l'article 2 pour les projets d'urbanisme dont l'emprise atteint les SUP 2 ou 3 sont mises en œuvre dans le cadre de l'instruction de l'analyse de compatibilité obligatoire pour tout projet dont l'emprise atteint la SUP 1.

NOTA :En cas d'écart entre les valeurs des distances SUP figurant dans les tableaux ci-dessous et la représentation cartographique des SUP telle qu'annexée au présent arrêté, les valeurs des tableaux font foi, appliquées au tracé réel des canalisations concernées.

Ouvrages concernant la commune de Le Coudray-Montceaux (91179) :

1. **CANALISATIONS DE TRANSPORT DE GAZ NATUREL ET ASSIMILES EXPLOITÉES PAR LA SOCIETE GRTGAZ dont le siège social est situé 6, rue Raoul Nordling, 92270 BOIS-COLOMBES,**

Type d'ouvrage	Nom	Implantation	PMS	DN	Longueur dans la commune (en km)	Distances SUP en mètres (de part et d'autre de la canalisation)			Influence
						SUP1	SUP2	SUP3	
Canalisation	DN150/100/80-1970-COURCOURONNE S_Aqueduc-LE_COUDRAY_MONTCEAUX_RN7	ENTERRE	59.4	80	0.477194	15	5	5	traversant
Canalisation	DN150/100/80-1970-COURCOURONNE S_Aqueduc-LE_COUDRAY_MONTCEAUX_RN7	ENTERRE	59.4	80	0.792226	15	5	5	traversant
Canalisation	DN150/100/80-1970-COURCOURONNE S_Aqueduc-LE_COUDRAY_MONTCEAUX_RN7	AERIEN	59.4	80	0.0539551	15	13	13	traversant
Canalisation	DN150/100/80-1970-COURCOURONNE S_Aqueduc-LE_COUDRAY_MONTCEAUX_RN7	ENTERRE	59.4	150	0.00236083	40	5	5	traversant
Canalisation	DN150/100-1972-CORBEL-ESSONNES_ALTIS	ENTERRE	59.4	150	0.0231376	40	5	5	traversant
Canalisation	DN150/100/80-1970-COURCOURONNE S_Aqueduc-LE_COUDRAY_MONTCEAUX_RN7	ENTERRE	59.4	80	0.121751	15	5	5	traversant
Canalisation	DN150/100-1972-BRT_CORBEIL-ESSONNES_Altis	ENTERRE	59.4	100	0.00228287	20	5	5	traversant
Canalisation	DN150/100-1972-BRT_CORBEIL-ESSONNES_Altis	ENTERRE	59.4	150	0.0887149	40	5	5	traversant
Installation Annexe	CORBEL-ESSONNES I.B.M CHAUFFERIE - 91179					12	8	8	traversant
Installation Annexe	LE COUDRAY-MONTCEAUX RN7 - 91179					35	6	6	traversant

2. **CANALISATIONS DE TRANSPORT DE PRODUITS CHIMIQUES EXPLOITÉES PAR LA SOCIÉTÉ AIR LIQUIDE FRANCE INDUSTRIE dont le siège social est situé 152-160, avenue Aristide Briand, 92220 BAGNEUX,**

Type d'ouvrage	Nom	Implantation	PMS	DN	Longueur dans la commune (en km)	Distances SUP en mètres (de part et d'autre de la canalisation)			Influence
						SUP1	SUP2	SUP3	
Canalisation	MOISSY CRAMAYEL-LE COUDRAY MONTCEAUX - DN 150	AERIEN	64.0	150	0.148478	5	5	5	traversant
Canalisation	MOISSY CRAMAYEL-LE COUDRAY MONTCEAUX - DN 150	AERIEN	64.0	150	0.0247522	5	5	5	traversant
Canalisation	MOISSY CRAMAYEL-LE COUDRAY MONTCEAUX - DN 150	AERIEN	64.0	150	0.0608412	5	5	5	traversant
Canalisation	MOISSY CRAMAYEL-LE COUDRAY MONTCEAUX - DN 150	ENTERRE	64.0	150	0.0359584	5	5	5	traversant
Canalisation	MOISSY CRAMAYEL-LE COUDRAY MONTCEAUX - DN 150	ENTERRE	64.0	150	0.29173	5	5	5	traversant
Installation Annexe	None					5	5	5	traversant

Article 2

Conformément à l'article R.555-30 b) du code de l'environnement, les servitudes sont les suivantes, en fonction des zones d'effets :

Servitude SUP1 :

La délivrance d'un permis de construire relatif à un établissement recevant du public susceptible de recevoir plus de 100 personnes ou à un immeuble de grande hauteur est subordonnée à la fourniture d'une analyse de compatibilité ayant reçu l'avis favorable du transporteur ou, en cas d'avis défavorable du transporteur, l'avis favorable du Préfet rendu au vu de l'expertise mentionnée au III de l'article R.555-31 du code de l'environnement.

L'analyse de compatibilité, prévue à l'article R431-16 j) du code de l'urbanisme, est établie conformément aux dispositions de l'arrêté ministériel du 5 mars 2014 susvisé.

Servitude SUP2 :

L'ouverture d'un établissement recevant du public susceptible de recevoir plus de 300 personnes ou d'un immeuble de grande hauteur est interdite.

Servitude SUP3 :

L'ouverture d'un établissement recevant du public susceptible de recevoir plus de 100 personnes ou d'un immeuble de grande hauteur est interdite.

Article 3

Conformément à l'article R.555-46 du code de l'environnement, le maire informe le transporteur de tout permis de construire ou certificat d'urbanisme (d'information ou opérationnel) délivré dans l'une des zones définies à l'article 2.

Article 4

Les servitudes instituées par le présent arrêté sont annexées aux plans locaux d'urbanisme et aux cartes communales des communes concernées conformément aux articles L.151-43, L.153-60, L.161-1 et L.163-10 du code de l'urbanisme.

Article 5

En application de l'article R.555-53 du code de l'environnement, le présent arrêté sera publié au recueil des actes administratifs et sur le site internet de la Préfecture de l' ESSONNE et adressé au maire de la commune de Le Coudray-Montceaux.

Article 6

Cet arrêté pourra faire l'objet d'un recours contentieux auprès du tribunal administratif de Versailles dans un délai de deux mois à compter de sa publication.

Il sera également publié au recueil des actes administratifs de la Préfecture de l'Essonne.

Article 7

Le Secrétaire Général de la Préfecture de l' ESSONNE, le président de l'établissement public compétent ou le maire de la commune de Le Coudray-Montceaux, le Directeur Départemental des Territoires de l' ESSONNE, le Directeur Régional et Interdépartemental de l'Environnement et de l'Énergie sont chargés chacun en ce qui le concerne de l'exécution du présent arrêté dont une copie leur sera adressée, ainsi qu'au Directeur Général de GRTgaz et au Directeur Général de AirLiquide France Industrie.

Pour le Préfet, et par délégation,
Le Secrétaire Général,



David PHILOT

(1) La carte des servitudes d'utilité publique annexée au présent arrêté peut être consultée dans les services de la Préfecture de l' ESSONNE et de la Direction Régionale et Interdépartementale de l'Environnement et de l'Énergie ainsi que dans la mairie (ou l'établissement public compétent) de la commune concernée.

ANNEXE 1 : Servitudes d'utilité publique autour des canalisations de transport de matières dangereuses concernant la commune de Le Coudray-Montceaux

ANNEXE 2 : Définitions

PMS : Pression Maximale de Service de la canalisation

DN : Diamètre Nominal de la canalisation.

Distances SUP : Distances en mètres de part et d'autre de la canalisation définissant les limites des zones concernées par les servitudes d'utilité publique. En cas d'écart entre les valeurs des distances SUP figurant dans le(s) tableau(x) de l'article 1 du présent arrêté et la représentation cartographique des SUP telle qu'annexée au présent arrêté (annexe 1), les valeurs du(es) tableau(x) font foi, appliquées au tracé réel des canalisations concernées.

Distance SUP 1 : cette distance correspond à la zone d'effets létaux (PEL) du phénomène dangereux de référence majorant au sens de l'article R.555-39 du code de l'environnement

Distance SUP 2 : cette distance correspond à la zone d'effets létaux (PEL) du phénomène dangereux de référence réduit au sens de l'article R.555-39 du code de l'environnement

Distance SUP 3 : cette distance correspond à la zone d'effets létaux significatifs (ELS) du phénomène dangereux de référence réduit au sens de l'article R.555-39 du code de l'environnement



PRÉFET DE L'ESSONNE

PREFECTURE

DIRECTION DES RELATIONS
AVEC LES COLLECTIVITES LOCALES
BUREAU DES ENQUETES PUBLIQUES,
DES ACTIVITES FONCIERES ET INDUSTRIELLES

ARRÊTÉ PREFECTORAL

**n°2016-PREF/DRCL/BEPAFI/SSPILL/178 du 30 mars 2016
instituant des servitudes d'utilité publique prenant en compte la maîtrise des risques
autour des canalisations de transport de gaz naturel ou assimilé, d'hydrocarbures et de produits
chimiques sur la commune de Les Molières**

**Le Préfet de l' ESSONNE,
Chevalier de la Légion d'Honneur,
Officier de l'Ordre National du Mérite,**

Vu le code de l'environnement, et notamment ses articles L.555-16, R.555-30 et R.555-31,

Vu le code de l'urbanisme, notamment ses articles L.101-2, L.132-1, L.132-2, L.151-43, L.153-60, L.161-1, L.163-10 et R.431-16,

Vu le code de la construction et de l'habitation, notamment ses articles R.122-22 et R.123-46,

Vu le décret n° 2004-374 du 29 avril 2004 modifié, relatif aux pouvoirs des Préfets, à l'organisation et à l'action des services de l'Etat dans les régions et départements,

Vu le décret du 25 juillet 2013 portant nomination de M. Bernard SCHMELTZ, en qualité de Préfet de l'Essonne,

Vu le décret du 20 novembre 2014 portant nomination de M. David PHILOT, en qualité de secrétaire général de la préfecture de l'Essonne,

Vu l'arrêté préfectoral n° 2015-PREF-MCP-025 du 31 juillet 2015 portant délégation de signature à M. David PHILOT, Secrétaire Général de la préfecture de l'Essonne, Sous-Préfet de l'arrondissement chef-lieu,

Vu l'arrêté du 5 mars 2014 définissant les modalités d'application du chapitre V du titre V du livre V du code de l'environnement et portant règlement de la sécurité des canalisations de transport de gaz naturel ou assimilé, d'hydrocarbures et de produits chimiques,

Vu le rapport de la Direction régionale et interdépartementale de l'environnement et de l'énergie, en date du 31 août 2015,

Vu l'avis émis par le Conseil départemental de l'environnement et des risques sanitaires et technologiques de l'ESSONNE le 17 mars 2016,

Considérant que les canalisations de transport de gaz naturel ou assimilé, d'hydrocarbures et de produits chimiques, en service à la date de l'entrée en vigueur des articles R.555-1 et suivants du code de l'environnement, doivent faire l'objet d'institution de servitudes d'utilité publique relatives à la maîtrise de l'urbanisation en raison des dangers et des inconvénients qu'elles présentent,

Sur proposition du Secrétaire Général de la Préfecture de l' ESSONNE ;

ARRETE

Article 1^{er}

Selon l'article L.555-16 du code de l'environnement, les périmètres à l'intérieur desquels les dispositions en matière de maîtrise de l'urbanisation s'appliquent sont déterminés par les risques susceptibles d'être créés par une canalisation de transport en service, notamment les risques d'incendie, d'explosion ou d'émanation de produits toxiques, menaçant gravement la santé ou la sécurité des personnes.

En application de l'article R.555-30 b) du code de l'environnement, des servitudes d'utilité publique (SUP) sont instituées dans les zones d'effets générées par les phénomènes dangereux susceptibles de se produire à partir des canalisations de transport décrites ci-après, conformément aux distances figurant dans les tableaux ci-dessous et reproduites sur la carte annexée au présent arrêté (1).

Seules les distances SUP1 sont reproduites dans la carte annexée au présent arrêté. Les restrictions supplémentaires fixées par l'article 2 pour les projets d'urbanisme dont l'emprise atteint les SUP 2 ou 3 sont mises en œuvre dans le cadre de l'instruction de l'analyse de compatibilité obligatoire pour tout projet dont l'emprise atteint la SUP 1.

NOTA :En cas d'écart entre les valeurs des distances SUP figurant dans les tableaux ci-dessous et la représentation cartographique des SUP telle qu'annexée au présent arrêté, les valeurs des tableaux font foi, appliquées au tracé réel des canalisations concernées.

Ouvrages concernant la commune de Les Molières (91411) :

1. **CANALISATIONS DE TRANSPORT DE GAZ NATUREL ET ASSIMILE EXPLOITÉES PAR LA SOCIETE GRTGAZ dont le siège social est situé 6, rue Raoul Nordling, 92270 BOIS-COLOMBES,**

Type d'ouvrage	Nom	Implantation	PMS	DN	Longueur dans la commune (en km)	Distances SUP en mètres (de part et d'autre de la canalisation)			Influence
						SUP1	SUP2	SUP3	
Canalisation	BEYNES - EVRY-GREGY 600	ENTERRE	67.7	600	0.628368	245	5	5	traversant

2. **CANALISATIONS DE TRANSPORT D'HYDROCARBURES EXPLOITÉES PAR LA SOCIETE DES TRANSPORTS PETROLIERS PAR PIPELINE (TRAPIL) dont le siège social est situé 7-9, rue des Frères Morane, 75738 PARIS Cedex 15,**

Type d'ouvrage	Nom	Implantation	PMS	DN	Longueur dans la commune (en km)	Distances SUP en mètres (de part et d'autre de la canalisation)			Influence
						SUP1	SUP2	SUP3	
Canalisation	Coignieres-Orly 20"(CO-T13)	ENTERRE	65.1	508	0.59244	135	15	10	traversant

3. **CANALISATIONS DE TRANSPORT D'HYDROCARBURES EXPLOITÉES PAR LA SOCIETE TOTAL RAFFINAGE FRANCE (TOTAL) dont le siège social est situé 2, Place Jean MILLIER, LA DEFENSE 6, 92400 COURBEVOIE,**

Type d'ouvrage	Nom	Implantation	PMS	DN	Longueur dans la commune (en km)	Distances SUP en mètres (de part et d'autre de la canalisation)			Influence
						SUP1	SUP2	SUP3	
Canalisation	SP6-SP7	ENTERRE	69.2	508	0.574733	135	15	10	traversant

Article 2

Conformément à l'article R.555-30 b) du code de l'environnement, les servitudes sont les suivantes, en fonction des zones d'effets :

Servitude SUP1 :

La délivrance d'un permis de construire relatif à un établissement recevant du public susceptible de recevoir plus de 100 personnes ou à un immeuble de grande hauteur est subordonnée à la fourniture d'une analyse de compatibilité ayant reçu l'avis favorable du transporteur ou, en cas d'avis défavorable du transporteur, l'avis favorable du Préfet rendu au vu de l'expertise mentionnée au III de l'article R.555-31 du code de l'environnement.

L'analyse de compatibilité, prévue à l'article R431-16 j) du code de l'urbanisme, est établie conformément aux dispositions de l'arrêté ministériel du 5 mars 2014 susvisé.

Servitude SUP2 :

L'ouverture d'un établissement recevant du public susceptible de recevoir plus de 300 personnes ou d'un immeuble de grande hauteur est interdite.

Servitude SUP3 :

L'ouverture d'un établissement recevant du public susceptible de recevoir plus de 100 personnes ou d'un immeuble de grande hauteur est interdite.

Article 3

Conformément à l'article R.555-46 du code de l'environnement, le maire informe le transporteur de tout permis de construire ou certificat d'urbanisme (d'information ou opérationnel) délivré dans l'une des zones définies à l'article 2.

Article 4

Les servitudes instituées par le présent arrêté sont annexées aux plans locaux d'urbanisme et aux cartes communales des communes concernées conformément aux articles L.151-43, L.153-60, L.161-1 et L.163-10 du code de l'urbanisme.

Article 5

En application de l'article R.555-53 du code de l'environnement, le présent arrêté sera publié au recueil des actes administratifs et sur le site internet de la Préfecture de l' ESSONNE et adressé au maire de la commune de Les Molières.

Il sera également publié au recueil des actes administratifs de la Préfecture de l'Essonne.

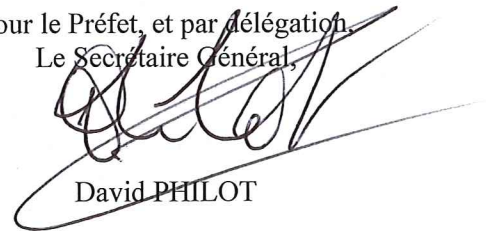
Article 6

Cet arrêté pourra faire l'objet d'un recours contentieux auprès du tribunal administratif de Versailles dans un délai de deux mois à compter de sa publication.

Article 7

Le Secrétaire Général de la Préfecture de l' ESSONNE, le président de l'établissement public compétent ou le maire de la commune de Les Molières, le Directeur Départemental des Territoires de l' ESSONNE, le Directeur Régional et Interdépartemental de l'Environnement et de l'Énergie sont chargés chacun en ce qui le concerne de l'exécution du présent arrêté dont une copie leur sera adressée, ainsi qu'à la Sous-Préfète de Palaiseau, au Directeur Général de GRTgaz, au Directeur Général de Société des Transports Pétroliers par Pipeline (TRAPIL) et au Directeur Général de Total Raffinage France (TOTAL)

Pour le Préfet, et par délégation,
Le Secrétaire Général,



David PHILOT

(1) La carte des servitudes d'utilité publique annexée au présent arrêté peut être consultée dans les services de la Préfecture de l' ESSONNE et de la Direction Régionale et Interdépartementale de l'Environnement et de l'Énergie ainsi que dans la mairie (ou l'établissement public compétent) de la commune concernée.

ANNEXE 1 : Servitudes d'utilité publique autour des canalisations de transport de matières dangereuses concernant la commune de Les Molières

ANNEXE 2 : Définitions

PMS : Pression Maximale de Service de la canalisation

DN : Diamètre Nominal de la canalisation.

Distances SUP : Distances en mètres de part et d'autre de la canalisation définissant les limites des zones concernées par les servitudes d'utilité publique. En cas d'écart entre les valeurs des distances SUP figurant dans le(s) tableau(x) de l'article 1 du présent arrêté et la représentation cartographique des SUP telle qu'annexée au présent arrêté (annexe 1), les valeurs du(es) tableau(x) font foi, appliquées au tracé réel des canalisations concernées.

Distance SUP 1 : cette distance correspond à la zone d'effets létaux (PEL) du phénomène dangereux de référence majorant au sens de l'article R.555-39 du code de l'environnement

Distance SUP 2 : cette distance correspond à la zone d'effets létaux (PEL) du phénomène dangereux de référence réduit au sens de l'article R.555-39 du code de l'environnement

Distance SUP 3 : cette distance correspond à la zone d'effets létaux significatifs (ELS) du phénomène dangereux de référence réduit au sens de l'article R.555-39 du code de l'environnement

